

香港齡活交通



林正財醫生
安老事務委員會主席
2017年8月4日

長者友善社區

- 世界衛生組織（世衛）提倡長者友善社區的理念，鼓勵全球各地城市為長者建設**健康而舒適**的生活環境及設施，並提出八項指標：

- ① 室外空間和建築
- ② **交通**
- ③ 房屋
- ④ 社會參與
- ⑤ 尊重和社會包容
- ⑥ 社區參與和就業
- ⑦ 溝通與資訊
- ⑧ 社區支持與健康服務

World
Health
Organization



長者友善社區



- 世衛為長者友善社區設有**認證計劃**
- 要獲得認證，地區須承諾展開持續改善社區的計劃，有八個地區（荃灣、葵青、西貢、南區、觀塘、沙田、大埔及北區）獲得認證



長者友善 交通服務措施

交通：

方便快捷和價格合理的交通系統，可讓長者融入社交生活，包括準時頻密的班次、廣闊的交通覆蓋網絡、低地台車廂、愛心座位及車長的友善服務態度等。

- 香港社會服務聯會

政府長者及合資格殘疾人士 公共交通票價優惠計劃



2012開始推行

平均每日受惠人次高達
接近**118萬5千人**

當中約**103萬8千**人次為長者

政府在**2017-18年度**向各
公共交通營辦商發還的預算款額
將由2015-16年度的約9億元
增至約**12億元**



無障礙公共交通服務

- 2002年開始致力推動「無障礙運輸」的理念
- 近年主要的進展包括：
 - 各專營巴士已完成為所有巴士在車廂內安裝報站系統
 - 截至2017年3月底，約超過九成八的專營巴士已是可供輪椅上落的低地台巴士
 - 所有港鐵車站均設有最少一項無障礙通道設施
 - 鼓勵的士業界採用可供輪椅上落的的士型號，現時已有超過80輛的士為可供輪椅上落的的士
 - 鼓勵業界在小巴內劃設供有需要人士使用的優先座位及安裝防滑地板及額外扶手等



無障礙公共交通服務



鐵路

- 在日前未設有連接地面與車站大堂升降機的港鐵車站，分階段於2021年年底前加設升降機或樓梯旁設置的垂直升降台以作連接
- 在興建新鐵路時，連接車站月台、大堂及路面的升降機會視乎客觀環境納入為常規設置



無障礙公共交通服務



專營巴士

- 資助專營巴士公司加快在巴士站安裝實時到站資訊顯示屏及座椅，方便長者及有需要的乘客
- 除嶼巴因路線地勢問題外，其餘營辦商在2017 年底的全線車隊均會屬低地台巴士



無障礙公共交通服務



專營巴士

- 積極推動開辦新醫院路線的建議（途經聯合醫院、仁濟醫院及東華東院），建議已提交所屬區議會諮詢。其中途經東華東院的8H號巴士路線已於7月23日開辦
- 與專營巴士公司研究在巴士車廂增加輪椅泊位至兩個的可行性

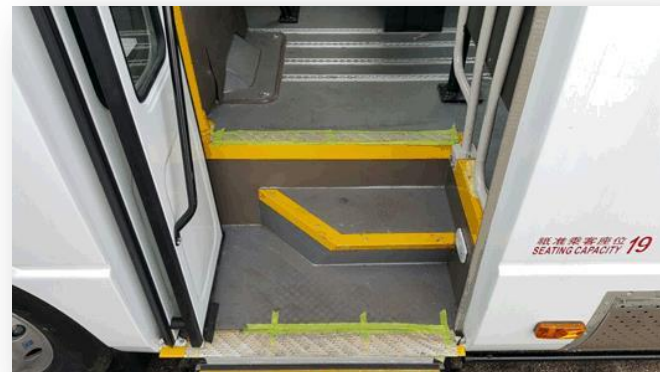


無障礙公共交通服務



專線小巴

- 2017年8月15日起，新登記的專線小巴必須配備額外一級中門梯級、額外扶手及有提示燈的落車鐘等設施
- 推出可供輪椅上落的低地台新小巴車款試驗計劃，於三條醫院路線（途經瑪麗醫院、威爾斯親王醫院及聖德肋撒醫院的路線）引入作測試



無障礙公共交通服務

的士



- 繼續協助的士業界和車輛供應商，引入可供輪椅上落的的士
- 建議專營的士營辦商的車隊中不少於五成須為可供輪椅上落的士

無障礙接送服務



供應量不足應付基本
覆診等需求 →
拓展至滿足休閒需要



自給自足「小區模式」

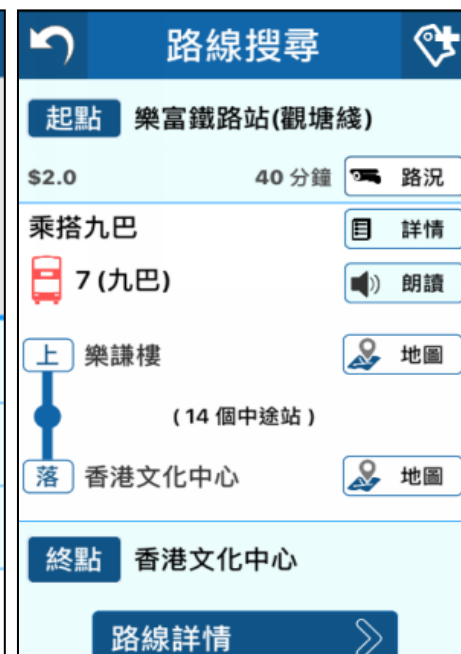
- 無障礙社區規劃
- 集醫療、購物、運動、休閒於小區內
- 節省跨區交通時間
- 增加小區凝聚力



科技應用

「香港乘車易」長者模式

操作介面，提供更簡便操作、朗讀、長者地點分類及車費優惠等資訊



科技應用

改善行人過路處綠燈時間



海外例子： Qanemate

由新加坡兩兄妹研發
同時防手杖滑落、配備
GPS、八達通功能



增強長者過馬路安全意識



*Cadenza Training Programme, from
T. M. Lo (2003), HKU thesis*

錯誤觀念

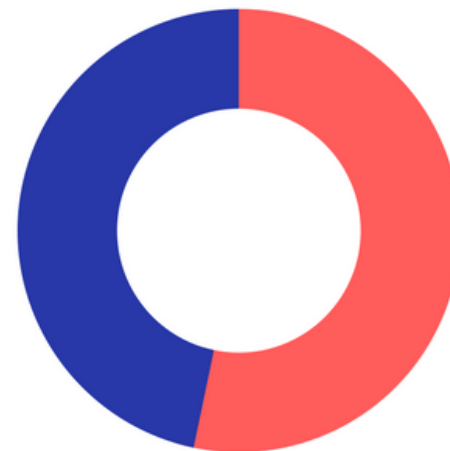
- 「一大群人過馬路，跟住就冇事」
- 「被人夾住，車都車唔到」
- 「我係老人，梗係要讓我啦！」
- 「唔睇燈號，預咗D車會停俾我」

交通意外傷亡人數

2015 年
60歲以上
交通意外死者

Below 65
47%

57人



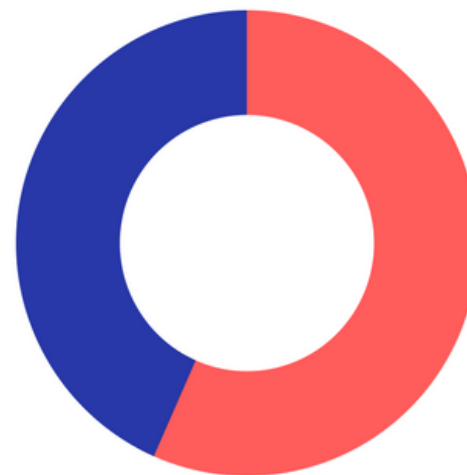
65 or above
53%

65人

2016 年上半年
60歲以上
交通意外死者

Below 65
43%

23人



65 or above
57%

30人

- 注意車輛的速度可能比你所預計的高，亦要因應自己的體力及步速，預留充足的時間橫過馬路。
- 使用無障礙通道設施，例如升降機、斜道及下斜路緣，上落時可更舒適及安全。
- 過馬路時如遇到困難，可找他人協助。
- 如需要佩戴眼鏡或助聽器，行走或過馬路前緊記佩戴。
- Be cautious that vehicle may come faster than you anticipate. Allow plenty of time to cross the road, taking into account your fitness and pace.
- Use barrier-free access facilities, like lifts, ramps and dropped kerbs, to walk comfortably and safely.
- Ask someone for assistance if you find it difficult to cross the road.
- If you need to wear glasses or hearing aid, make sure you wear them before you walk or cross road.

給長者的安全提示

Safety Tips for the Elderly



海外例子：

Vision Zero

IN EVERY SITUATION A PERSON MIGHT FAIL
THE ROAD SYSTEM SHOULD NOT



- 1997年起由瑞典政府推行，在美國、荷蘭、美國、英國、加拿大等推行類似改變
- 1. 人命價值的寶貴
- 2. 人為錯誤的必然性：
 - 不留神/身體突然出現不可預知狀況
- 以人為本設計系統，非教育人去遷就系統
- 在依靠道路建設 (engineering) 而非執法(enforcement) 去推動改變

Not just age-friendly, but human friendly

海外例子： Vision Zero

- 根據意外風險，實施**限速**（人體能承受的撞擊力：30公里/小時）
- 在需要更快車速的地方（高達100公里/小時）
 - 人車過路設施分開
 - 馬路上分開獨立單車路
- Volvo研發安全車輛
 - 車內置有體內酒量測定器、超速感應器

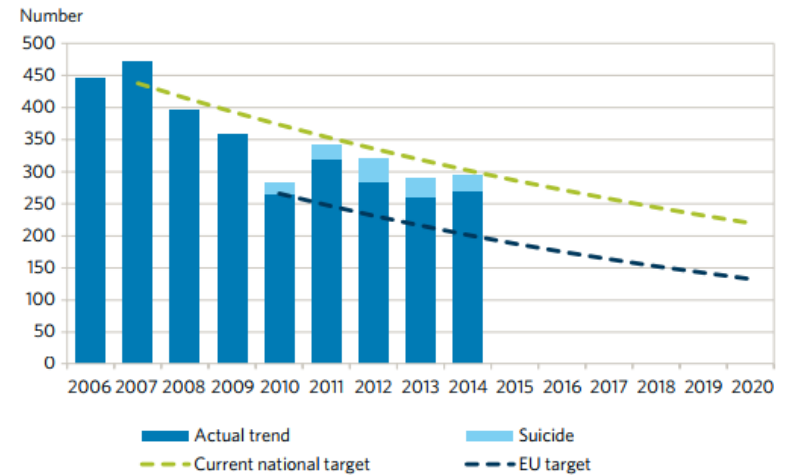


Figure 1. Number of fatalities in road traffic accidents 2006-2014, and the required trend until 2020. Suicide has been excluded since 2010. Source: STRADA.

	2006-2008	2014	Target for 2020	Assessed trend towards meeting target
Number of fatalities	440	270	220	In line with the required trend



公民參與

長者用家實地考察、
發表意見



巴士新報站顯示牌的方便



經過5年爭取，初見成效

↑ 尊重、自主
↑ 社會參與、發聲
↑ 長者滿足感

期望持續改善舊站舊設施



大堂增設升降機或自動扶手電梯直達地面

11



洗手間求救設備

12



清晰讓座提示

13



增設自動行人扶手通道

14



月台空隙需有伸縮板

15

謝謝大家！

